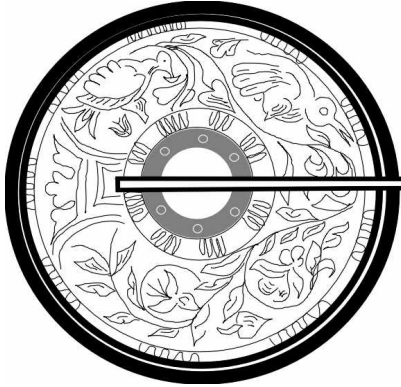


Kinnitatud Põltsamaa Linnavalitsuse
08.01.2010 korraldusega nr 3



PÕLTSAMAA
KULTUURIKESKUS

ARENGUKAVA

AASTATEKS

2010-2030

SISSEJUHATUS

Põltsamaa Kultuurikeskuse strateegiline arengukava on dokument, mis määrab kultuurikeskuse arengu suunad ja tegevusvaldkonnad aastateks 2010-2030. Arengukava on koostatud Põltsamaa Kultuurikeskuse töötajate ühisel ettevõtmisel, et oleks parem korraldada elanikkonna kultuurilist teenindamist. Arengukavas hinnatakse hetkeseisu, püstitakse eesmärgid ja nende saavutamise teed. Arengukava on aluseks kultuurikeskuse tööplaanide ja eelarve koostamisel.

Arengukava koostamise aluseks on võetud Kultuuriministeriumi strateegiline arengukava 2009-2012, Põltsamaa linna kultuuri arengukava põhisuunad (27.10.1997), Põltsamaa linna arengukava 2007-2011 (kinnitatud 29.03.2006), Eesti Kultuuripoliitika põhialused (16.09.1998 Riigikogu otsus), Folklooriliikumise arengukava 2008-2011 - Eesti Rahvuslik Folkloorinõukogu, Kooriliikumise arengukava 2005-2010 - Eesti Kooriühing, Jõgeva maakonna kultuurivaldkonna arengukava strateegilised alused aastateks 2009-2012.

Eesti Vabariigis puudub kultuurikeskuste laadsete asutuste tegevust sätestav seadus, seetõttu on Põltsamaa Kultuurikeskuse tegevuse aluseks Põltsamaa linna põhimäärus, Põltsamaa Kultuurikeskuse juhatause põhimäärus ja Põltsamaa Kultuurikeskuse põhimäärus.

KUTSUMUS JA KOHUSTUS

Põltsamaa Kultuurikeskuse peäülesandeks on kaasaegsete võimaluste loomine rahvakultuuriga tegelemiseks, piirkonna kultuuri traditsioonide järjepidevuse säilitamine ning professionaalse kunsti vahendamine piirkonna elanikele.

TULEVIKUPILT

Põltsamaa on piirkonna kultuurikeskus, kus on osatud oma potentsiaali maksimaalselt ära kasutada. Kultuuritöötajad on hinnatud ja motiveeritud. Oleme rahvakultuuri toetavaks ja arendavaks tugikeskuseks.

Põltsamaa on kujunenud arvestatavaks kultuurikeskuseks Eestis, kus soodustatakse rahvakultuuri arengut, kodanikualgatuse arengut, pakume kõigile elanikele võimalusi ja juurdepääsu ühistegevusele.

Põltsamaa piirkonna elanik hoiab oma kodukoha traditsioone, väärtustab oma elukeskkonda, läbi harituse, ande ja loovuse.

Loodud on väga hea koostöövõrgustik piirkonna ja vabariigi kultuurikorraldajatega.

Tagatud on traditsiooniliste sündmuste toimumine.

Kultuurikeskuse ruume kasutatakse aktiivselt elanikkonna poolt.

On loodud mitmekesised täiendõppe võimalused elanikkonnale läbi paindliku kursuste- ja õppepäevade süsteemi.

Loodud on võimalused elanikkonnal osa saada professionaalsest kultuurist.

Organiseeritud on ettevalmistus ja osavõtt maakonna laulu- ja tantsupidudest ning üldlaulu- ja tantsupidudest.

Põltsamaa Kultuurikeskus annab oma osa Põltsamaa piirkonna inimeste elukvaliteedi parandamiseks.

AINULAADSUS

Põltsamaa Kultuurikeskus on piirkonna suurim kultuurimaja suure saali, kaasaegse tehnika ja laululavaga sündmuste korraldamiseks.

VÄÄRTUSED

Unikaalsus – Põltsamaa Kultuurikeskus on piirkonna kultuuritraditsioone jätkanud, et uus saaks tulla, tuleb vana meelde tuletada. Kultuurikeskus kannab vastutust Põltsamaa piirkonna rahvakultuuri elujõulisuse eest. Meil on olemas oma piirkonna rahvariiete varamu. Meil on pädevad inimesed, kelle side minevikupärandiga on osa väärtuse loomisel.

Professionaalsus ja usaldusväärus – kõigis oma tegemistes on kultuurikeskus professionaalne mäluasutus. Kultuurikeskusest väljuv info on kontrollitud ja tõene. Kultuurikeskuse tippspetsialistide kompetentsist sõltub asutuse usaldusväärus ning koostöövõimelisus, maine ja positsioon ühiskonnas. Töötajad väärtustavad pidevat arengut kõigis oma tegevustes.

Kaasaegsus – kultuurikeskus on alati avatud, ajaga ja ühiskonna arengutega kaasaskäiv organisatsioon, mis eesmärkide saavutamiseks kasutab uusimaid tehnoloogiaid, säilitades samal ajal traditsioone, mis on olnud kultuurikeskuse tegevuse aluseks kümneid aastaid. Kultuurikeskus on organisatsioonina paindlik ja võimeline kiirelt reageerima ühiskonnas toimuvatele arengutele.

Koostöö - väärtustame ühistegevust koos kõikide piirkonnas tegutsevate kultuuri-, spordi- ja haridusasutustega ning kolmanda sektoriga.

HETKEOLUKORRA ANALÜÜS

Lühiülevaade ajaloost

Esimeseks suuremaks dateeritud kultuurisündmuseks Põltsamaal võib pidada 25. augustil 1766 toimunud Jacob Michael Reinhold Lenzi lustmängu „Haavatud peigmees” (Der verwundete Bräutigam) esietendust Põltsamaa lossis lossipreili Helene von Lauw ja parun Reinhold Johann von Igelströmi pulmapeaol.

Allikas: Jacob Michael Reinhold Lenz. JMRL, Eesti Goethe Selts, Huma 2003, lk 465.

Sel ajal pidas lossihärra Woldemar Johann von Lauw üleval õuekapelli (mitte et õues mängiti, vaid mõistena pigem õukonnakapelli) ja itaalia näitetruppi, kus primadonnaks oli keegi tõmmu neiu (schwarze Jungfer). Samal ajal õitses Põltsamaal igasugune kunst - arhitektuur, pargiarhitektuur, skulptuur ja maalikunst; korraldati suurejoonelisi pidusid ja uhkeid jahte. Siin elasid mitmed filosoofid-kirjamehed, August Wilhelm Hupeli eestvedamisel loodi lugemisring, mida võib pidada avalike raamatukogude eelkäijaks. Allikas: Werner Preuss. Jakob Heinrich von Lilienfeld, Röhrig Universitätsverlag, 1997, lk 229.

Järgmine silmatorkavam sündmus Põltsamaa kultuurielus on segakoori asutamine köster Martin Andreas Wilbergi poolt 1840. aastal. Segakoor Heli nime all tunduks saanud koori tegevus peatus 2007. aastal.

1865. a asutas Tõnu Omel pasunakoori; nii sega- kui pasunakooris lõi kaasa ka noor Karl August Hermann. 1867. a loodi Põltsamaa Vabatahtlik Tuletõrje Ühing, mis oli siinsete eestlaste jaoks esimene seltsielu edendamise võimalus. Alates 1881. a kujunes tähtsaimaks seltsielu eestvedajaks Põltsamaa Eesti Põllumeeste Selts ning tähtsaimaks kooskämisekohaks põllumeesteseltsi hoone Veski tänaval.

Allikas: Koguteos Sakalamaa. Pärnu, 1936, lk 82.

1923. a asutas Karl Vervolt Laulu- ja Muusikaseltsi „Leelo”, hiljem ka „Leelo” teatri. Vabaõhu pidustused peeti põllumeeste seltsimaja taga Lillemetsas. Suurimaks rahvapeoks võib vast pidada 1934. a toimunud Põhja-Viljandimaa Laulupäeva.

Allikas: I Põhja-Viljandimaa laulupäev Põltsamaal 10. juunil 1934. aastal. Sakala trükikoda Viljandis, 1934.

Suusõnalistel andmetel on teada, et Põltsamaa Linna Kultuurimaja on asutatud 01. novembril 1945. aastal. Viljandi Maakonna Kultuuriosakonna juhataja sm Vaarmani käskkirjaga vormistati kultuurimaja esimeseks juhatajaks Osvald Moks. Kultuurimaja käsutusse anti üks toake asukohaga Kesk 3 (praegune Põltsamaa Uus Apteek). Sündmusi viidi läbi kooli, kino ja tuletõrje ruumides. Hiljem sai kultuurimaja oma käsutusse kaks ruumi Lossi 17. 1953. aastal kolis kultuurimaja endise Põllumeeste Seltsi maja vundamendile ehitatud hoonesse (praegune raamatukogu hoone). Kogu majas oli kaks väiksemat ruumi ja 200 istekohaga saal. Suuremate ringide proovid viidi läbi väljaspool kultuurimaja ruume.

1957. aastal alustati uue kultuurimaja ehitust tolleaegse tüüpprojekti järgi. 1961. aastal avati praegune kultuurikeskuse hoone. 05. veebruaril 1992. aastal andis Jõgeva Maavalitsuse Kultuuriosakond Põltsamaa Linna Kultuurimaja üle Põltsamaa Linnavalitsusele. Sellega muutus kultuurimaja munitsipaalasutuseks. 1999. aastal nimetati kultuurimaja ümber Põltsamaa Kultuurikeskuseks ja ühtlasi kinnitati kultuurikeskuse põhimäärus. 2000. aastal toodi Põltsamaa Kultuurikeskusesse üle likvideeritud Põltsamaa Huvialakooli „Elav Traditsioon“ huviringide juhendajad ja huviringid.

Alates 1945. aastast on kultuurimaja juhatajateks lühemat ja pikemat aega olnud:

Osvald Moks

Kalju Allik

Karl Aug

Hilja-Alide Toome

Richard Olde

Feliks Leemet

Ellen Olde

Sirje Tuula

Aleksander Parman

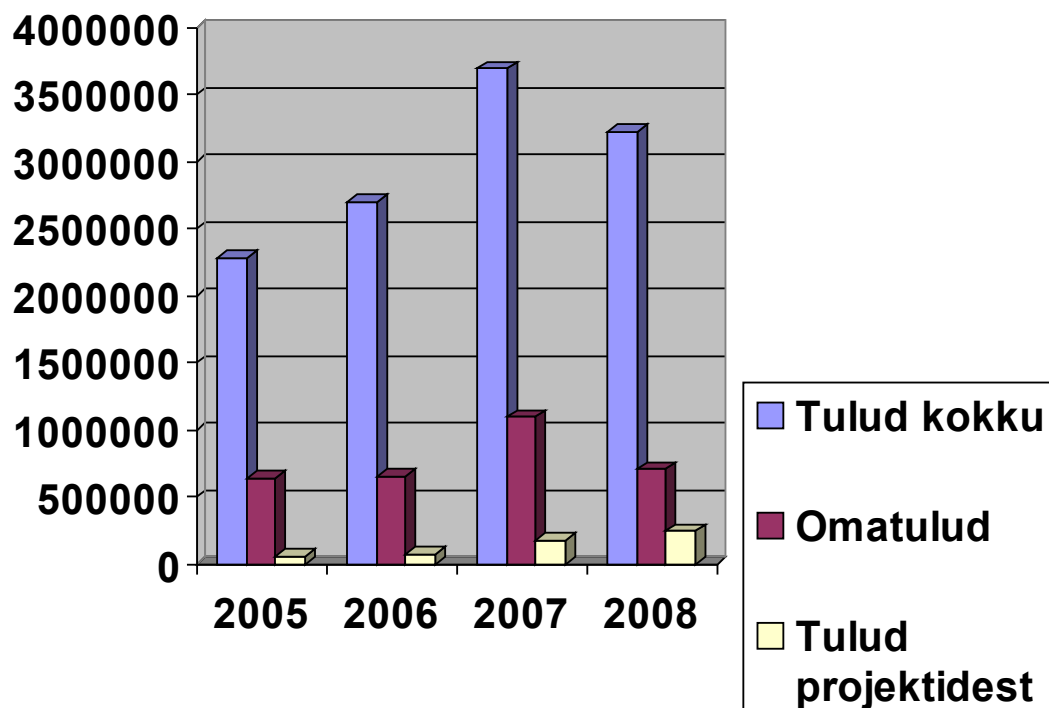
alates 2001. aastast Irja Paavo

Eelarvest

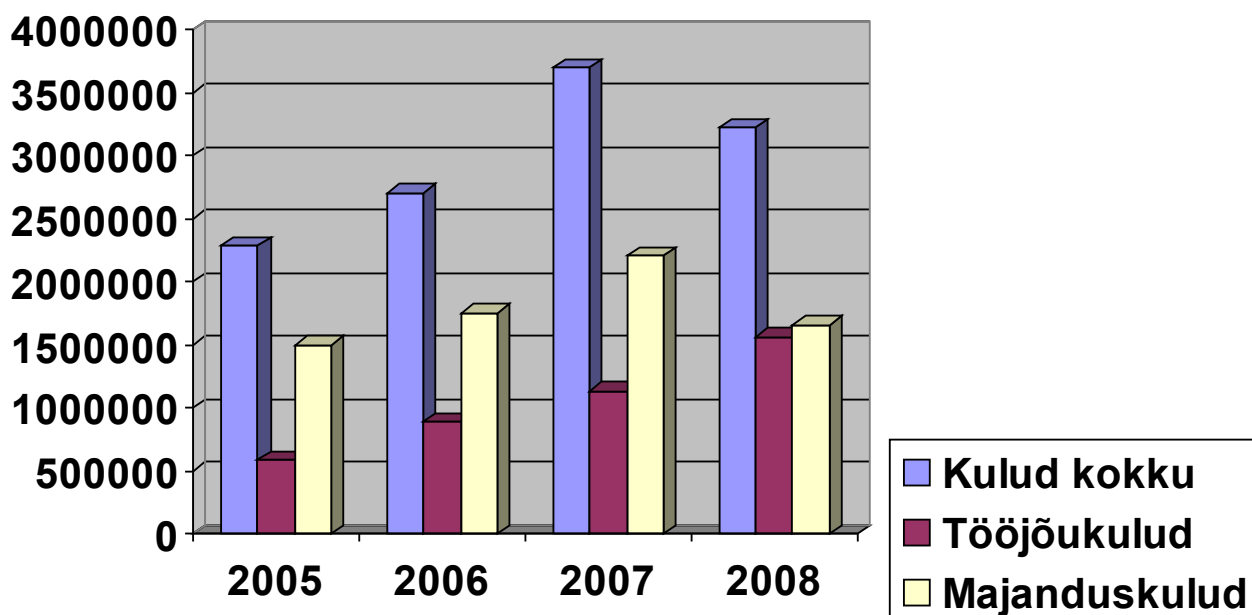
Põltsamaa Kultuurikeskus on Põltsamaa Linnavalitsuse hallatav asutus, kellel on oma eelarve, mille kinnitab Põltsamaa Linnavolikogu. Kultuurikeskuse tulud koosnevad Põltsamaa linna eraldistest, asutuse majandustegevuse omatuludest ja projektide tuludest.

Kultuurikeskuse tegevuse jaoks on kirjutatud projektitaotlusi, nt 2007. aastal 27 ja 2008. aastal 28. Taotlusi rahuldati 2007. aastal 196 537 krooni ja 2008. aastal 249 312 krooni ulatuses.

TULUDE GRAAFIK 4 aasta lõikes



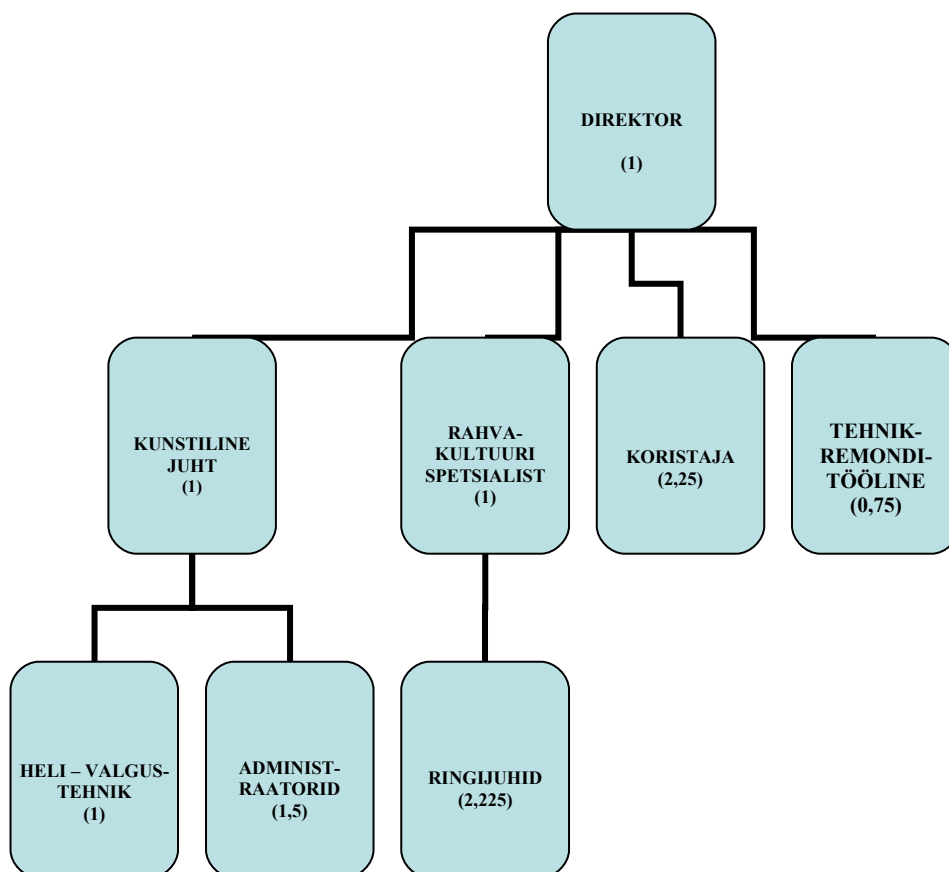
KULUDE GRAAFIK 4 aasta lõikes



Organisatsiooni kultuur

Personal on pikaajaline ja stabiilne. Töötajate keskmine tööstaaž on 20 aastat. Töötajad on oma ala professionaalid. Personalist 4 põhitöökohaga töötajat juhendavad erinevaid huviringe.

Organisatsiooni struktuur



Hoone hetkeseis

1999. aastal renoveeriti kultuurikeskuse hoone. Uue kuue said suur saal kuni 400 istekohaga, ja II korruse kaks saali. Ehitati juurde peeglisaal ja galerii. Eraldi ruumid on linna puhkpilliorkestrile, laste taimeseaderingile ja kangakudumisringidele. Kahjuks ei ole renoveeritud lava ja hoone ümbrus. Samuti on puudus tantsutreeningsaalist, kus oleksid seintel peeglid ja stanged.

Lauluväljaku hetkeseis

Lauluväljak on ehitatud 1987. aastal. Istekohti on kuni 4000. Lauluväljaku planeeringust on tingitud mõningad probleemid välisümbuste korraldamisel, kuna ala on liiga suur ja seda on raske valvata. Vaja oleks teha maa-alale projekt, mis vähendaks piire. Kuna seda objekti ei valvata, siis on seal sagedased lõhkumised ning pidevalt vajavad nii pingid kui ka lava remonti.

Tegevuste hetkeseis

Põhimääruse alusel on kultuurikeskuse põhitegevuseks kultuurilise teenindamise tagamine ning huvi- ja seltsitegevuse korraldamine Põltsamaa linna haldusterritooriumil.

Kultuurikeskuse ringid ja huviklubid 2009-2010

1. TAIMESEADERING õpilastele	osavõtjaid 18
2. NOORTE RAHVATANTSURÜHM ZIPELGAD vanuses 16-19	osavõtjaid 16
3. NAISKOOR ROOSI	osavõtjaid 19
4. SEGARAHVATANTSURÜHM „Virmalised”	osavõtjaid 16
5. SEGAKOOR LEELO	osavõtjaid 32
6. SEGAANSAMBEL	osavõtjaid 10
7. MEMMEDE RAHVATANTSURÜHM „TANTSURÕÕM“	osavõtjaid 16
8. NAISRAHVATANTSURÜHM „UHKA“	osavõtjaid 12
9. EAKATE NAISANSAMBEL „TIINA“	osavõtjaid 8
10. LASTE LAULUSTUUDIO	osavõtjaid 12
11. BREIKTANTSURÜHM COMPLETE	osavõtjaid 13
12. TANTSURÜHM MUFF	osavõtjaid 8
13. LASTE NÄITERING	osavõtjaid 12
14. NOORTE NÄITERING „VIRIBUS UNITRIS“	osavõtjaid 12
15. TÄISKASVANUTE NÄITERING „KUUKATSUJAD“	osavõtjaid 11
16. PUHPILLIORKESTER	osavõtjaid 35
17. KANGAKUDUMISRINGI I ja II	osavõtjaid 31
18. LAVARAHVATANTSURÜHM „NII ja NAA”	osavõtjaid 16
19. SHOWTANTS tüdrukutele	osavõtjaid 4

Teised majas regulaarselt tegutsevad huviringid 2008-2009

1. VÕISTLUSTANTS lastele vanuses 5-16 eluaasta (3 rühma)
Treener HANNES PREY tantsukoolist REVALIA osavõtjaid 40
2. MOE- ja TANTSUKOOL FACE
Juhendaja HURMA KINNAS osavõtjaid 56
3. EAKATE JUTUTUBA
juhendaja MAIRE LAINURM osavõtjaid u 50
4. REPRESSEERITUTE ÜHENDUS osavõtjaid 10
5. TANTSURÜHM RÕÕMUSRING
juhendaja MAIRE LAINURM osavõtjaid 16

Kõige vanem hetkel tegutsev huviring on puhkpilliorkester, asutatud 1865. aastal.

Kultuurikeskuse ringe juhendavad maakonnas ja vabariigis hinnatud tegijad. Kollektiivide tase on hea ja neid tuntakse ka väljaspool maakonda. Huviringe võiks olla veelgi rohkem, aga takistuseks on juhendajate puudumine.

2008. aastal on kultuurikeskuses (sh laululaval) toimunud 175 sündmust. Neist 66 on kultuurikeskuse korraldatud, 9 näituse, 32 teatrietenduse ja 68 sündmuse puhul olid korraldajad mujalt. Kokku külastas neid 24 229 inimest. Kultuurikeskuses on viimastel aastatel toimunud järgmised suured ülevabariigilised sündmused: Koolitants - Jõgevamaa voor, Kammerkooride Festival, jne. Tulemas on Kooliteatrite Festival põhikooli õpilastele, Koolitantsu Jõgevamaa voor.

Põltsamaa Kultuurikeskuse SWOT analüüs

Hetkeolukorra analüüsis kasutasime 2006. aastal läbiviidud ankeetküsitlust. Tähtsuse järjekorras.

MEIE TUGEVED

1. Meil on tugevad ja pikad kultuuri- ja ühistegevuse traditsioonid, millega oleme saavutanud tuntuse maakonnas ja Eestis (nt puhkpilliorkester asutatud 1865, segarahvatantsurühm Virmalised asutatud 1952, Veinipäev, Põltsamaa Fest, Rooside Festival jne).
2. Kultuurikeskuses töötavad sõbralikud, uuele avatud, aktiivsed, kogemustega, oma ala tundvad, ennast arendada ja loominguliselt teostada soovivad erialaspetsialistid nii põhitöökohaga töötajad kui ka ringijuhid.
3. Tugev ajalooline mälu – kohaliku ajaloo ja kultuuripärandi säilitamine.
4. Keskendume linnakodanikule ja tema huvidele, sest see on elaniku elukeskkond.
5. Kultuurikeskuses käib palju rahvast oma vaba aega sisustamas, kuna hoone on tänapäevaselt remonditud ja alati puhas ning majas tegutseb palju

erinevaid huviringe (üle 450 inimese 26 erinevas huviringis).

6. Olemas on osaliselt tegevuseks vajalik materiaaltehniline baas.
7. Toimiv koostöö regionaalsel, riiklikul ja rahvusvahelisel tasandil (MTÜ Rahvamajade Ühing, Rahvakultuuri Arendus- ja Koolituskeskus, erinevad regionaalsed ja rahvusvahelised sündmused ja projektid).
8. Oleme avatud kõigele uuele, et leida uusi võimalusi vaba aja veetmiseks ja pakkuda neid oma piirkonna elanikele.
9. Noorte ja eakate huvi tegutseda kultuurikeskuses.
10. Maja soodne asukoht - linna keskel, bussijaama lähedal.
11. Toimiv koostöö kultuurikeskuse ja teiste erinevate asutuste vahel.
12. Kultuurikeskuses on olemas galerii, kus on pidevalt näitused.
13. Kultuurikeskuse igapäevane töö on organiseeritud hästi.
14. Korraldatakse palju erinevatele sihtgruppidele ja erinevat laadi sündmusi (erinevad teatrietendused, rahvakultuuriõhtud jne).
15. Kultuurikeskus kujundab Põltsamaa linna kultuurimainet.
16. Heade partnerite- sponsorite olemasolu- (AS Põltsamaa Felix, Põltsamaa Majandusühistu, PÜ E-Piim, Konesko AS jne)
17. Töötajatel oskus kirjutada projekte.
18. Regiooni ainukese lauluväljaku olemasolu suurte sündmuste korraldamiseks.
19. Põltsamaa linna arengukava olemasolu.
20. Stabiilne tulubaas kohaliku omavalitsuse poolt.
21. Rahvakultuuri tegevuses osalejatele on huvitegevus tasuta.
22. Oma piirkonna pidevalt täienev rahvariiete varamu.
23. Juhatus olemasolu.

MEIE
NÕRKUSED

1. Kultuurikeskuse hoones ei ole piisavalt tantsijatele harjutusruume, seega peame piirama ajaliselt tantsuringide tegevust.
2. Lava on renoveerimata juba alates 1974. aastast.
3. Professionaalse kultuuri juhuslikkus.
4. Linna maine kujundamisega seotud sündmuste vähesus.
5. Kultuurikeskuse ümbrus on renoveerimata.
6. Huvitegevust juhendavate inimeste vähesus, personali vananemine, vähene motiveeritus ja väsimine.

7. Vähene reklaamieelarve. Pole trükisena kultuurikalendrit (kas või kolme kuu kaupa) ega kultuurikeskust tutvustavat väljaannet.
8. Fuajees puudub töökoht administraatoritele, kes müüks pileteid, annaks informatsiooni, valvaks garderoobi jne.
9. Hoones puudub köögiplakk.
10. Inimeste elulaadi muutused on väga kiired, ei osata pakkuda sobivaid sündmusi.
11. Uuringute puudumine piirkonna elanike vaba aja paremaks korraldamiseks (nt koolituste vajaduse analüüs).
12. Lauluväljaku ja kultuurikeskuse osade ruumide vähene kasutamine.
13. Traditsioonilised sündmused liiga kinnistunud, uute ideede vähesus.
14. Suured majanduskulud, enamus eelarvekuludest on kütte-vee-elektrikulud.
15. Mittepiisavad oskused poliitiliseks mõjutamiseks.
16. Vähene mainekujunduslik tegevus.
17. Põltsamaa segakooride hääbumine meeslauljate vähesuse tõttu.
18. Laste huvitegevus suurel määral tasuline
19. Huviringide vähesed esinemisvõimalused (kallid transpordikulud)
20. Vähene sündmuste planeerimine erinevatele vanusegruppidele.
21. Puudub pikaajaline planeerimine, mistõttu tekib palju ootamatuid tööülesandeid.
22. Nõrk turundus, sh turunduspoliitika puudumine
23. Liiga suur juhatuse koosseis.
24. Vähene pärimuskultuuri teadlikkus piirkonnas.

KESKKONNA VÕIMALUSED

1. Elanikkonna seesmine vajadus oma rahvuse ja rahvakultuuri säilitamiseks.
2. Rahvakultuurialase kõrghariduse omandamise võimalus Eesti Vabariigis.
3. Põltsamaa linn kui soodne ja turvaline elukeskkond –Kesk-Eestis (väikelinnade populaarsuse kasv elukeskkonnana).
4. Riiklikud investeeringud kultuuriobjektide ehitamiseks.
5. Eesti kuulumine avatud maailma (koolitus- ja koostöövõimalused väljaspool Eestis).
6. Euroopa ja riigisisese kultuuri toetavad fondid ja võimalus neist toetust taotleda.
7. Konkreetsete koostöölepingute teiste organisatsioonidega (erasektoriga, ümbritsevate valdadega, MTÜ-dega jne).
8. Asjatundlik koostöö meediaga.

9. Rahvamajade ja rahvakultuuri väärtustamine. Väljatöötamisel on rahvakultuuri ja rahvamaju kaitsev seadus.
10. Turismi areng esitab uusi väljakutseid.
11. Võimekate inimeste kaasamine huvitegevusse.
12. Kultuuritarbija kasvatamine ja kujundamine.
13. Haldusreform hoiab kokku raha, mida on võimalik suunata kultuuri.
14. Huviringidel võimalus esineda väljapool Põltsamaa linna.
15. Uute sidekanalite kasutamine.
16. Elukestva õppe populaarsuse kasv.

KESKKONNA OHUD

1. Alternatiivsete meelelahutusvõimaluste pealetung, mis kõik võistlevad inimeste piiratud vabaaja- ja raharessursi pärast. Rahvakultuur on konkurentsisis kaotamas.
2. Meediakanalite suur mõju ühiskonnas.
3. Kultuuripoliitika ebastabiilsus. Järjepideva ja pikaajaliste kokkulepete puudumine kultuuri rahastamisel riigi tasandil.
4. Loovinimesed leiavad rakenduse mujal.
5. Tõmbekeskusteks on suurlinnad.
6. Sõltuvus poliitilistest tõmbetuultest.
7. Riigi kultuuripoliitika suunatud professionaalsele kultuurile, aga mitte rahvakultuurile.
8. Riigis ei ole kultuurikorralduse süsteemi, puudub rahvakultuuri ja rahvamaju kaitsev seadus.
9. Ajakirjanduse kallidus ja tendentslikkus.
10. Festivalide ja kontsertide üleküllus Eestis.
11. Elanikkonna vähenemine ja vananemine.
12. Puuduvad kultuurivaldkonna uuringud ning süsteemne analüüs.
13. Rahulolematud inimesed väikelinnas, kes ei ole kultuurikeskus tööga kursis. Väikelinna liiga väikesed võimalused.
14. Kootööpartnerite vähene huvitatus Põltsamaa linnas sündmuste läbiviimiseks.
15. Suund individuaalsele arengule- inimeste mugandumine, laiskus ja osavõtmatuse, vähene loovus ning soov ise osaleda ühistegevuses.
16. Arvamus: kultuuri tehakse „missioonitundest“- ilma tasuta.
17. Ühiskonnas valitsev suund maksimaalsele edukusele, ei innustata soovi tegeleda loominguga ja kultuuriga, kuna sfäär on alaväärtustatud ja ka alafinantseeritud ning ei ole piisavalt prestiižne.
18. Põlvkondadevaheliste sidemete nõrgenemine ja traditsioonide põlvest põlve edasiandmise katkemine.

19. Sihiteadlik pärimuskultuuriõpetuse puudumine kooliprogrammides. Pedagoogide pärimuskultuuri alase koolituse puudulikkus.

EESMÄRGID JA TEGEVUSED AASTANI 2030

Põltsamaa Kultuurikeskuse arengukavas on püstitatud 2 põhieesmärki, mis väljendavad seisundit, kuhu soovitakse kokkulepitud ajaperioodil jõuda.

EESMÄRK 1: TRADITSIOONE JA MÄLU HOIDEV, KULTUURIELAMUSI PAKKUV, PIIRKONNA SOTSIAALSET, ARENGUT TOETAV PIIRKONNA KULTUURIKESKUS

Eesmärgi saavutamist mõõtvad andmed:

- Arengusuunad on määratud.
- Kultuurikeskuses pakutav tegevus on mitmekülgne ning kõrge kunstilise tasemega. Huvitegevuse juhid on motiveeritud ja professionaalsed ning nende töö on väärtustatud. Uuringute tulemusel on kultuuritegevus muutunud elanikkonna vajadusi järgivaks. Kaasatakse elanikke sündmuste korraldusse.
- Pärimuskultuur on väärtustatud ja nähtav kõigile. Folklooriga tegeleb rohkem erinevaid sihtgrupe. Algatatud on piirkonna folkloorisündmused, neid koordineeritakse ja toetatakse
- Osaletakse rahvusvahelistel festivalidel, külastatakse sõpruskollektiive ja –linna. Tutvustatakse Eesti ja Põltsamaa rahvakultuuri väljaspool. Toimub koostöö kultuuritegevuses rahvusvahelisel tasandil.
- Toimub rahvakultuuri tutvustamine ja kaasamine laste ja noorte seas.
- Põltsamaa kultuuripilt on rikastunud läbi erinevate suursündmuste.
- Kultuurikeskuses toimub vabahariduslik tegevus. Vabatahtlik üldkultuuriline eneseharimine.
- Välja on selgitatud koolitusvajadused ja prioriteedid ning loodud rahvakultuurialane koolitussüsteem.
- Kultuuritöötajate kvalifikatsiooni tõstmine ja selle alusel töötasustamine.

Eesmärgi saavutamiseks tehtavad olulisemad tegevused:

- Huvitegevuste võimalused on mitmekesisustatud ja kätte saadavad võimalikult suurele arvule elanikele. Toimub kodanike omaalgatuslik loominguine vabadus ning traditsioonilise rahvakultuuri jätkamine.
- Läbi huvitegevuse on kujundatud elanike oskusi, teadmisi ja harjumusi. Kohaliku kogukonnatunde, inimeste lugupidamise ja tolerantsuse kasvatamine. Inimese enesehinnangu tõstmine.
- Võtta osa maakondlikest, ülevabariigilistest ja välisriikides toimuvatest festivalidest, laulu- ja tantsupidudest ja teistest sündmustest. Võimalus igal aastal ühel või kahel kollektiivil võtta osa välisfestivalist ning kõik teised vabariiklikest ja kohalikest sündmustest. Leitud on koostööpartnereid rahvusvahelisel tasandil
- Rohkem noori ja lapsi tegelevad rahvatantsu-laulu-ja mänguga. Tegutseb laste laulustuudio igale eale, rahvapilliorkester ja folkloorirühmad ning muud huvitavad huviringid lastele ja noortele. Toimuvad laste muinasjutupäevad jne.
- Tegutseb jälle SEGAKOOR HELI. Leitud on head dirigendid ja segakoor on uuenenud lauljate poolest.
- Esinemisriietused ja vajalikud vahendid on kõikidel huviringidel olemas.

- Suursündmuste toimumine on Põltsamaa visiitkaart. Lisaks traditsioonide säilitamisele on oluline avatus uuele ja põnevale, mis muudab Põltsamaa järjest arvestatavamaks magnetiks.
- Uuringud koolitusvajadusteks on korraldatud. Uurida võimalust toimida kultuurikeskusel koolituskeskusena ja võimalusel selle rakendamine.
- Korraldatakse täiendkoolitusi erinevatele elanikkonna sihtgruppidele.
- Koolituse taseme tõstmiseks tehakse koostööd kõrgkoolidega ja erinevate koolitusasutustega.

EESMÄRK 2: KULTUURIKESKUS ON JÄRJEPIDEVALT TEGUTSEV KONKURENTSIVÕIMELINE ORGANISATSIOON, MIS PAKUB KAASAEGSEID TINGIMUSI KULTUURIGA TEGELEMISEKS JA KULTUURI NAUTIMISEKS.

Eesmärgi saavutamist mõõtvad andmed:

- Kultuurikeskuses on kaasajale ja vastavalt kasvavale vajadusele kaasaegsed tingimused kultuuritegevuse arendamiseks. On loodud kõik eeldused, et kultuurikeskuse töös kasutatakse kaasaegsed töövahendeid ja -võtteid. Pööratakse tähelepanu keskkonna- säästlikkusele (dokumendiringluses ning infovahetuses).
- Kultuurikeskuse arengu tagatis on püsikindel finantseerimine kohalikul, regionaalsel ja riiklikul tasandil. Tagatud on piirkonna kultuurielu elujõulisus.
- Ühiskond on huvitatud koostööst kultuurikeskusega, kui erialaselt professionaalse asutusega, toimuvad koostööprojektid. Toimub koostöö haridus- ja teiste kultuuri- ja spordiasutustega ning poliitikutega kohalikul ja vabariiklikul tasandil. Efektive organisatsioonina on kultuurikeskusel ühiskonnas positiivne maine, kaasatakse Eesti ning piirkonna kultuuriellu.
- Kultuurikeskus on turundustegevuses edukas.

Eesmärgi saavutamiseks tehtavad olulisemad tegevused:

- Piletimüügi, administraatori koht on kavandatud ja ehitatud alumisele korrusele.
- Kultuurikeskuse juurdeehitus –tõusev teatrisaal ja harjutusruumid on planeeritud ja ehitatud.
- Kodulehekülg on täiendatud ja funktsionaalsemaks muudetud.
- Igapäevased töövahendid on kaasajastatud.
- Konverentsitehnika on täiustunud suures saalis.
- Kogu majas on paigaldatud ruumidesse videosüsteem.
- Arendatud on koostööd erinevate organisatsioonidega piirkonnas ja Vabariigis ning tulemusena on läbi viidud koostööprojekte.
- Luuakse uus hästi toimiv avalike suhete strateegia.
- Antakse välja lühiajalist kultuurikalendrit.
- Välja on antud kultuurikeskust ja traditsioonilisi sündmusi tutvustav teatmik.

ORGANISATSIOONI ARENDAMINE

Kultuurikeskus jätkab efektiivse organisatsiooni ülesehitamist ja jätkusuutlikku ning paindlikku (kiiresti reageeriv välistele muutustele) kultuurikeskuse väljaarendamist. Siinkohal tuleb kultuurikeskuse eeliseks pidada, et organisatsioon on väike (u 23 töötajat). Paindliku organisatsiooni eelduseks on hästi toimiv sisene ja väline infovahetus. Kultuurikeskust hakkavad iseloomustama ühised väärtused ja ühise eesmärgi tunnetus, väljakujunenud organisatsioon, süsteemne infovahetus, materiaaltehniliste vahendite otstarbekas kasutamine, keskkonnasõbralikkus. Kultuurikeskus investeerib töötajate heaolusse ning hoolitseb nende

ametioskuste pideva arendamise eest. Kultuurikeskuses on kaasaegne juhtimiskultuur. Kultuurikeskus peab oluliseks püsivaid ja pikaajalisi töösuhteid ja konkurentsivõimelist palka. Töötasustamise aluseks võetakse ka kvalifikatsioonieksami tulemused vastavalt erialale.

Eesmärgi saavutamiseks tehtavad olulisemad tegevused:

- Kultuurikeskuse maksimaalne väljaarendamine.
- Sõna- ja hääleõigusega osalemine kultuurikeskust puudutavate organisatsioonide jt otsustusorganite töös.
- Sisekommunikatsiooni tõhustamine.
- Selge, korrektne ja operatiivne asjaajamine
- Töökeskkonna riski- ja ohu-uuringute ning töötajate tervisekontrolli regulaarne korraldamine ja analüüs.
- Tuleohutusõppuste korraldamine.
- Riskianalüüsi kaasajastamine.
- Kultuurikeskuse kollektiivi liitvate traditsioonide juurutamine.
- Uute töötajate värbamine avalike konkursside kaudu.
- Kultuurikeskus on turundustegevuses edukas.
- Süstemaatiline täiendkoolitus.
- Olemasolevate koostöösuhete hoidmine ja uuendamine.
- Infotehnoloogiliste lahenduste kasutamine ja arendamine.
- Pidev strateegiline planeerimistegevus.
- Loodud on maine kujunduse strateegia.
- Luuakse võimalus vabahariduseks.
- Korrastatakse struktuuri s.h aastate lõikes uute töökohtade loomine: võetakse tööle turundusspetsialist-teabejuhi, laste- ja noorte tööjuht.
- Tööle on võetud 2 administraatorit, kuna on fuajeesse paigutada piletimüügi koht.

STRATEEGIA TEGEVUSKAVA

1. Strateegiline eesmärk: KULTUURIKESKUS ON JÄRJEPIDEVALT TEGUTSEV KONKURENTSIVÕIMELINE ORGANISATSIOON, MIS PAKUB KAASAEGSEID TINGIMUSI KULTUURIGA TEGLEMISEKS JA KULTUURI NAUTIMISEKS.					
Meede	Tegevus	Vahetu tulemus	Tähtaeg	Vastutaja	Eelarve
1. Kultuurikeskuses on kaasajale ja vastavalt kasvavale vajadusele kaasaegsed tingimused ja vahendid kultuuritegevuse arendamiseks	1. Kultuurikeskuse lava remont	Lava on tänapäevaste vahenditega remonditud	2011	Direktor	250 000
	2. Kultuurikeskuse ümbruse planeerimine ja renoveerimine	Kultuurikeskuse ümbrus on hästi planeeritud ja parkla väljaehitatud	2012	Direktor	1 400 000
	3. Lauluväljaku planeerimine ja renoveerimine	Lauluväljaku territoorium on tehtud väiksemaks, laste mänguväljakud on kasutuses, pingid, lava, WC-d on renoveeritud, ümbrus on korrastatud ja parkimine on korraldatud	Pidev	Direktor	2009-20 000 2010-2015 – iga aasta 100 0000
	4. Kultuurikeskuse renoveerimine	Hoone on saanud täieliku remondi uuesti, pärast 1999. aasta renoveerimist	2020	Direktor	20 000 000
	5. Piletimüügi koha planeerimine ja ehitamine alumisele korrusele	Piletimüük ja info edastamine toimub alumisel korrusel. Garderoob on valvega.	2012	Direktor	80 000
	6. Kultuurikeskuse juurdeehituse planeerimine- teatrisaal tõusvas jones II korrus ja 0 korrusel väiksed harjutus saalid	Pargi poole on ehitatud kahekordne juurdeehitus, kus on teatrisaal koos tõusuga ja kaks väikest harjutusruumi peeglite ja stangedega.	2030	Direktor	20 000 000
	7. Töövahendite uuendamine	Arvutite, heli- ja valgustehnika ja muude tööks vajalikud vahendid on kaasajastatud	Pidev	Direktor	2009- 38 500 2010-2015- iga aasta 70 000 2015-2030 – iga aasta 90 000
	8. Konverentsitehnika täiustamine	Suures saalis on statsionaarne ekraan ja laest alla rippuv projektor	2011-2012	Direktor	100 000
	9. Kultuurikeskusesse on paigaldatud videosüsteem	Igas ruumis ja fuajees näeb, mis sünnib suures saalis ja laval	2011-2015	Direktor	180 000
	10. Kodulehekülje täiendamine	Kodulehekülge on uuendatud,	Pidev	Kogu	2009- 2 000

		täiendatud ja funktsionaalsem		kollektiiv	2010-2030 igal aastal 5000
Meede	Tegevus	Vahetu tulemus	Tähtaeg	Vastutaja	Eelarve
2. Ühiskond on huvitatud koostööst hea mainega kultuurikeskusega, kui erialaselt professionaalse asutusega ning toimuvad koostööprojektid	1. Arendatakse koostööd erinevate piirkonna ja vabariigi organisatsioonidega	Algatatud ja läbiviidud on erinevaid koostööprojekte kohalikul tasandil ja vabariiklikul tasandil	2011 2015	Kogu kollektiiv Juhatus	80 000 100 000
	2. Töötatakse välja maine kujunduse ja avalike suhete strateegia	Välja on töötatud avalike suhete strateegia ja maine kujundus Antakse välja lühiajalist kultuurikalendrit. Antakse välja kultuurikeskust ja traditsioonilisi sündmusi tutvustav brožüür	2010	Juhatus	20 000
			2011	Teabejuht Direktor	10 000
	3. Korraldatakse näitusi	Kunstigaleriis on pidevalt näitused	Pidev	Rahvakultuuri spetsialist	2009-5 000 2010-2030 tõus 5%
Meede	Tegevus	Vahetu tulemus	Tähtaeg	Vastutaja	Eelarve
3. Kultuurikeskus on turundustegevuses edukas	1. Töötatakse välja turundusstrateegia	Kultuurikeskuses käib 10% rohkem külastajaid ja 10% rohkem kasutatakse ruume	2015	Turundusjuht	35 000 aastas
Meede	Tegevus	Vahetu tulemus	Tähtaeg	Vastutaja	Eelarve
4. Kultuurikeskuses toimub vaba-hariduslik tegevus	1. Uurida võimalust koolituskeskuseks arenemist	Haridus- ja Teadusministeerium on andnud välja koolitusloa	2010	Direktor	35000
	2. Otsitakse koolituspartnerid	Leitud on koostööpartnerid koolituste läbiviimiseks. Viiakse läbi koolitusi vastavalt elanikkonna vajadustele.	2015 sügis	Kogu kollektiiv	2015-30 00 2016-2030 tõus 20%
Meede	Tegevus	Vahetu tulemus	Tähtaeg	Vastutaja	Eelarve
5. Selgitatud on välja koolitusvajadused ja prioriteedid ning loodud koolitus-süsteem	1. Uuringute läbiviimine	Selgitatud on milliseid koolitusi on vaja meie piirkonna elanikele ja kultuuritöötajatele	2010, 2011	Direktor	30 000
	2. Koolitussüsteem on analüüsitud ja toimiv	Toimuvad erinevad koolitused	Alates 2015 pidev	Direktor	40 000

Meede	Tegevus	Vahetu tulemus	Tähtaeg	Vastutaja	Eelarve
6. Kultuuritöötajate kvalifikatsiooni tõstmine ja selle alusel töötasustamine	1. Koolitusele suunamine või ise korraldada täiendõpet kohapeal	Kultuuritöötajad saavad täiendõpet	Pidev	Direktor	2009- 12 000 2011-2030- tõus 10% aastas
	2. Töö tasustamine kvalifikatsiooni tõstmise järgi	Toimib kvalifikatsiooni tõstmise järgi töötasustamine	Pidev	Direktor	2009-0 2011-2015- iga aasta 20 000 2015-2030 – iga aasta 35 000
2. Strateegiline eesmärk: KULTUURIKESKUS ON TRADITSIOONE JA MÄLU HOIDEV, KULTUURIELAMUSI PAKKUV, PIIRKONNA SOTSIAALSET, ARENGUT TOETAV PIIRKONNA KULTUURIKESKUS.					
Meede	Tegevus	Vahetu tulemus	Tähtaeg	Vastutaja	Eelarve
1. Kultuurikeskuses pakutav tegevus on mitmekülgne ning kõrge kunstilise tasemega	1. Viiakse läbi ja analüüsitakse mitmete aastate jooksul, erinevatele sihtgruppidele mõeldud uuringuid	Uuringute tulemusel on kultuurikeskuses tegevus muutunud elanikkonna vajadusi järgivaks. Huvitegevuste võimalused on mitmekesised ja kätte saadavad suurele arvule elanikkonnale. Toimub kodanike omaalgatuslik loominguline vabadus ning rahvakultuuri jätkamine. On loodud uusi rahvakultuuri huviringe. Kujundatud on läbi huvitegevuse elanike oskusi, teadmisi ja harjumisi. Kohaliku kogukonnatunde, inimeste lugupidamise ja tolerantsuse kasv on märgatav. Inimeste enesehinnangu tõus.	Pidev	Kogu kollektiiv Juhatus	Aastas uuringutele 30 000 Tegevuseks 2009-150 000 2010- 200 000 2011-2030- tõus 20% aastas
	2. Huvitegevuse juhendajad on motiveeritud ja professionaalsed ning nende töö on väärtustatud	Töötab rohkem oma eriala väga hästi tundvaid spetsialiste huviringide juhendajatena. Kaetud on laste huvitegevuse kulud linnaeelarvest. Kollektiivid on saavutanud häid tulemusi ülevaastustel ja	Pidev	Direktor	2009 – 180 000 2010-2030 iga aasta tõusus vähemalt 20%

		konkurssidel.			
	3. Kaasatakse elanikke sündmuste korraldusse	Erinevate sihtrühmade kaasamine mitmekesistab Kultuurikeskuse kultuuriprogrammi ning toob majja uut publikut.	Pidev	Juhatus Kogu kollektiiv	2009- 0 2010 – 10 000 Alates 2011- 5% tõusu
	4. Segakoori Heli ellukutsumine	Tegutseb jälle segakoor HELI. Leitud on dirigendid.	Pidev	Rahvakultuuri spetsialist	2009-0 2010-2011 – 36 000 2012-2030 iga aastane tõus 20%
	5. Huviringide tegevuseks on leitud vahendid	Kõigil pärimuskultuuriga tegelevatel kollektiividel on olemas paikkondlik rahvariie, teistel kollektiividel on sobilikud esinemisriided. Igal kollektiivil on eelarves ettenähtud arenguressursid.	Pidev	Direktor	2009 - 12 000 2010-2030 tõus 25% Iga ringile 2007 - 3000 2009 - 0 2010-2030 vähemalt 5000
Meede	Tegevus	Vahetu tulemus	Tähtaeg	Vastutaja	Eelarve
2. Pärimuskultuur on väärtustatud ja nähtav kõigile	1. Pärimuskultuuri tähtsustamine, huvitekitamine elanikkonnas. Pärimuskultuuri huviringide suurendamine ja mitmekesistamine	Folklooriliikumise tegeleb rohkem erinevaid sihtgrupe nt rahvapilliansambel lastele ja täiskasvanutele jne.	Pidev	Rahvakultuuri spetsialist, kunstiline juht, huviringide juhid	Iga aasta 40 000
	2. Uute pärimuskultuuriga seotud ideede genereerimine	Toimuvad rahvakultuuri tutvustavad päevad või laagrid . Toimub traditsiooniks muudetud rahvusvaheline Põltsamaa piirkonna Folkloorifestival	Muud tegevused pidev I festival 2012	Kollektiiv huviringijuhid	2009-0 2010-2012- 20 000 140 000
	3. Üldtantsu- ja laulupidude ettevalmistus ja osavõtt	Võimalikult paljud pärimuskultuuri ja rahvakultuuri huviringid võtavad osa suurtest pidudest Tallinnas.	2009 2011	Rahvakultuuri spetsialist Huviringijuhid	120 000 Iga järgmine 20% tõusu
	4. Regionaalsetest ja piirkondlikest pärimuskultuuripidudest osavõtt	Võetakse osa Jõgevamaa laulu- ja tantsupidudest ja väiksematest folkloorisündmustest	Pidev	Huviringijuhid Rahvakultuuri spetsialist	2009-10 000 2010-40 000 2011-2030- tõus 20%

Meede	Tegevus	Vahetu tulemus	Tähtaeg	Vastutaja	Eelarve
3. Koostöö kultuuritegevuses rahvusvahelisel tasandil	1. Koostöö otsimine rahvusvahelisel tasandil.	Leitud on kultuurikeskusele kui organisatsioonile rahvusvaheline koostööpartner või partnerid. Osadel kollektiividel on leitud partnerid välismaal.	2012	Turundusjuht	50 000
	2. Koostöö erinevate rahvusvaheliste festivalidega	Võetakse osa rahvusvahelistest festivalidest	Pidev	Turundusjuht	Igal aastal 50 000
Meede	Tegevus	Vahetu tulemus	Tähtaeg	Vastutaja	Eelarve
4. Organiseeritud on laste- ja noorte vaba aja sisustamine	1. Võetakse tööle laste- ja noortetöö juht	Lastele ja noortele on kultuurikeskuses rohkem mitmekülgseid tegevusi ja sündmusi	2015	Direktor	2011- 150 000 2012-2030- tõus 10-20%
Meede	Tegevus	Vahetu tulemus	Tähtaeg	Vastutaja	Eelarve
5. Põltsamaa kultuuripilt on rikastunud erinevate sündmuste läbi	1. Tegeletakse traditsiooniliste sündmuste säilitamise ja korraldamisega ning ollakse avatud uutele ja põnevatele ideedele	Traditsioonilised sündmused toimuvad ja lisaks on veel aastas mitu uut sündmust	Pidev	Kunstiline juht	2011- 750 000 2012-2030- iga 20% tõusu
	2. Linnale kultuuripildi rikastamiseks maine kujunduse suursündmuse leidmine, korraldamine	Toimub koostöös teiste asutustega linna suursündmuse korraldamine	2010	Kogu kollektiiv	2015- 2 000 000

Arengukava muutmise kord

Arengukava täitmist analüüsitakse igal aastal juhatuse koosolekul, kus antakse hinnang aasta jooksul saavutatule ja tehakse vajadusel muudatused.

Arengukava muudatused tuleb esitada iga aasta 01. septembriks Põltsamaa Linnavalitsusele. Arengukava kinnitab Põltsamaa Linnavalitsus oma istungil.